



Проект финансируется
Европейским Союзом



Аграрный Информационный
Сервис Таджикистана



Проект исполняется
Hilfswerk Austria International

GLOBALG.A.P. (EUREPGAP)

Копия материала доступна на сайте АИСТ www.aist.tj (БЕСПЛАТНО!)

ПОСОБИЕ

по системе контроля качества
для группы фермеров-садоводов
производственного кооператива
«ЛИМУНПАРВАРОНИ БОХТАР».
Таджикистан, Бохтарский район,
СЕРТИФИКАЦИЯ по Варианту 2 в
садоводческом секторе системы
GLOBAL G.A.P.

Материал подготовили:
Hilfswerk Austria International,
Ассоциация Научной и Технической Интеллекции Таджикистана (АНТИ)
Кооператив «Лимонпарварони Бохтар»,
Консультант - Сакип АЛТУНЛУ, сертифицированный тренер по
GLOBAL G.A.P

СОДЕРЖАНИЕ

Список сокращений	5
1.0 Краткое вступление	6
1.1 Заявление	7
1.2 Система контроля качества	7
1.3 Введение.....	7
2.0 Структура Системы внутреннего контроля качества (СВК).....	7
2.1 Краткая справка об организации	7
2.1.1 Юридический статус (организационная форма)	8
2.1.2 Административная структура	8
2.2.1 Структура управления	8
2.2.2 Обязанности и ответственность	10
2.2.3 Общая политика группы.....	10
2.2.4 Цели группы	11
2.3 Обучение и консультации для фермеров	11
2.4 Пособие по качеству	12
2.5 Контроль документов.....	12
2.6 Контроль записей.....	12
2.7 Работа с жалобами	12
2.8 Внутренний аудит и анализ руководства	13
2.9 Отслеживаемость и разделение продукта	13
2.10 Санкции.....	14
2.11 Отзыв сертифицированных продуктов	14
2.12 Использование логотипа EUREPGAP	14
2.13 Субподрядчики/поставщики услуг	14
3.0 Продажи и распространение	15
ЧАСТЬ II: КОНТРОЛЬНЫЕ ТОЧКИ И КРИТЕРИИ СООТВЕТСТВИЯ.....	15
4.0 Процессы в «ЛИМУНПАРВАРОНИ БОХТАР»	15
4.1 Производство	15
4.1.1 Отслеживание.....	15
4.1.2 Ведение записей и внутренний аудит	16
4.1.3 Выбор сорта	16
4.1.4 История участка и управление участком	17
4.1.5 Использование и хранение удобрений	19
4.1.6 Ирригация. Политика «ЛИМУНПАРВАРОНИ БОХТАР» по водопользованию	21
4.1.7 Использование и хранение пестицидова	22
4.1.8 Сбор урожая.....	26
4.1.9 Образовательно-производственное предприятие (ОПП), Заготовительный центр	26
5.0 Управление отходами и загрязнением	27
5.1 План управления загрязнением	27
5.2 Контроль отходов.....	27
6.0 Охрана здоровья, безопасности и благополучия персонала	28
7.0 Вопросы охраны окружающей среды	29
8.0 Список использованной литературы	29
9.0. Термины и определения	30

ПРИЛОЖЕНИЕ 1: СТАНДАРТНЫЕ РАБОЧИЕ ПРОЦЕДУРЫ – ЧАСТЬ 1 (СКК)

- 2.3А Процедура обучения
- 2.5А Процедура контроля документов и записей
- 2.7А Процедура работы с жалобами
- 2.8А Процедура внутреннего аудита
- 2.8.4А Процедура исправительных мер
- 2.9А Процедура отслеживания
- 2.10А Процедура санкций и апелляций
- 2.11А Процедура отзыва продукции
- 2.12А Процедура использования логотипа, торговой марки и регистрационного номера GLOBALGAP
- 2.13А Процедура по субподрядчикам

ПРИЛОЖЕНИЕ 1: СТАНДАРТНЫЕ РАБОЧИЕ ПРОЦЕДУРЫ – ЧАСТЬ II (КСКТ)

- 3.0В Процедура закупки растений
- 4.1В История участка и управление
- 6.1В Процедура использования удобрений
- 7.2.2В Процедура управления водопользованием
- 8.4.1В Процедура соблюдения интервала до урожая
- 8.5.2В Процедура обслуживания и калибровки оборудования
- 8.7.4В Процедура проверки МУП
- 8.8В Процедура подготовки и смешивания пестицидов
- 9.1В Процедура гигиены при сборе урожая
- 10.1В ОПП – Процедура гигиены заготовительного центра
- 12.2.4В Процедура действий в экстренной ситуации
- 12.5.2В Процедура очистки средств личной защиты

ПРИЛОЖЕНИЕ 2 ФОРМЫ – ЧАСТЬ 1 (Система контроля качества)

- 2.1.4А Реестр фермеров
- 2.3.1А Табель посещаемости обучения
- 2.3.2А Запись об обучении
- 2.5.1А Главный список внутренних документов
- 2.5.2А Главный список внешних документов
- 2.5.3А Главный список записей
- 2.5.4А Главный список выдачи документов/записей
- 2.7А Журнал жалоб
- 2.8.1А Форма программы аудита
- 2.8.2А Форма плана аудита
- 2.8.1.2А Отчёт о результатах аудита
- 2.8.4А Форма отчёта об исправительных мерах
- 2.9.1А Список одобренных поставщиков/субподрядчиков
- 2.9.1.1А Контрольный список по сырью
- 2.9.1.2А Контрольный список по транспорту/машинам
- 2.9.1.3А Контрольный список оценки поставщиков

ПРИЛОЖЕНИЕ 2: ФОРМЫ – ЧАСТЬ II (КСКТ)

- 3.0В Календарь посадки
- 3.1В Список сортов растений
- 3.4В Запись об обработке растений
- 4.1.2В Запись об истории выращивания
- 8.1В Запись о разведке
- 8.5В Запись о калибровке

8.7.3В План тестирования МУП фермерами

8.8.15В Инвентаризация запасов

9.1.3В Расписание очистки

11.2В Контроль отходов и загрязнения

ПРИЛОЖЕНИЕ 3: КОНТРАКТЫ

2.1.3А Контракт между фермером и группой (руководство по составлению контракта)

2.1.3В Контракт между группой фермеров и поставщиком услуг (руководство по составлению контракта)

2.1.3С Контракт между группой фермеров и компанией-экспортёром (руководство по составлению контракта)

ПРИЛОЖЕНИЕ 4: ДОЛЖНОСТНЫЕ ОБЯЗАННОСТИ И СПЕЦИФИКАЦИИ

1.0 Директор

2.0 Технический менеджер, руководитель ОПП

3.0 Агроном / Внутренний аудитор GLOBALGAP

ПРИЛОЖЕНИЕ 5: ПРАВИЛА ОЦЕНКИ РИСКА

ПРИЛОЖЕНИЕ 6: ПРОТОКОЛ КОНТРОЛЯ ЭКОЛОГИЧЕСКОЙ СИТУАЦИИ

ПРИЛОЖЕНИЕ 7: ВЛИЯНИЕ СЕЛЬСКОХОЗЯЙСТВЕННОЙ ДЕЯТЕЛЬНОСТИ НА ОКРУЖАЮЩУЮ СРЕДУ



Список сокращений

АДМ – Администрация

ОРГ – Оценка риска в группе

ЗИМ – Запрос исправительных мер

ОС – Орган по сертификации

ОПП – Образовательно-производственное предприятие

ЗЦ – Заготовительный центр

КТК – Критическая точка контроля

КСКТ – Критерии соответствия контрольных точек

ГМО – Генетически модифицированные организмы

НАССР – Система анализа рисков и критических контрольных точек (Hazard Analysis Critical Control Point)

ICIPE – Международный Центр физиологии и экологии насекомых (International Centre of Insect Physiology and Ecology)

СВК – Система внутреннего контроля

ID – Идентификация

ИКВ – Интегрированный контроль вредителей

ТКПЛ - «ЛИМУНПАРВАРОНИ БОХТАР» – Таджикский кооператив производителей лимонов

МЗО – Местный закупочный ордер

ГД – Генеральный директор

ПС – Пособие

МУП – Максимальный уровень осадка пестицидов

НПО – Неправительственная организация

и Уведомление о сборе продукции

ИДоУ – Интервал до урожая

ПЛ – План

ПСО – Продуктовая сбытовая организация

СЛЗ – Средства личной защиты

ПР – Процедуры

УПП – Уведомление о получении продукта

ПКК – Представитель по контролю качества

СКК – Система контроля качества

ЗАП – Записи

ВЕР – Версия

РСП – Расписание

ТА – Технический ассистент

ВОЗ – Всемирная Организация Здравоохранения

www.aist.tj

1.0 Краткое вступление

Данное Пособие по качеству и по Системе контроля качества для Кооператива производителей лимонов - группы мелких фермеров-садоводов в Бохтарском районе Хатлонской области Таджикистана с целью сертификации по Варианту 2 было разработано в сотрудничестве с Hilfswerk Austria International, реализующей проект «Поддержка малых и средних перерабатывающих предприятий в Таджикистане», финансируемый программой Европейского Союза «Central Asia-Invest».

Общая цель проекта – усилить сельскохозяйственных посредников в Хатлонской области Таджикистана, реализовать новые, инновационные идеи бизнеса и улучшить услуги, предлагаемые МСП (Малым и Средним Предприятиям) и новым компаниям, действующим в области переработки и упаковки пищевых продуктов.

Целевые группы Проекта – сельскохозяйственные посредники, профессиональные ассоциации, фермеры-предприниматели, перерабатывающие и сбытовые ассоциации.

В рамках Проекта, проводимого в сотрудничестве с Агентством по Стандартизации, Метрологии, Сертификации и Торговой инспекции (Таджикстандарт) ожидаются следующие результаты:

- Система контроля качества и сертификации сырья и переработанных продуктов.
- Правила по пищевой безопасности и безопасности переработанных продуктов.

В рамках проекта было открыто Образовательно-Производственное предприятие (ОПП) в качестве учебного центра по высококачественной переработке и упаковке плодоовощной продукции, обеспечивающее возможности сотрудничества для мелких фермеров в области переработки и торговли.

ОПП Курган-тюбе:

Производственный кооператив «Лимонпарварони Бохтар»

Регистрационный номер 3410000019

Адрес: Хатлонская область, Бохтарский район, джамоат Сарвати Истиклол, ул. Ленина

Председатель: Гулмирзоев Махмадсолим

Контактное лицо: Хуршеда ФАЙЗИЕВА, ghamkhori@tojikiston.com, тел. +992 9 18745345,

ОПП выступают в роли ресурсных центров, предоставляющих информацию о:

- ✓ Технологиях переработки пищевой продукции
- ✓ Производителях перерабатывающего оборудования
- ✓ Стандартах качества и сертификации безопасности пищевых продуктов
- ✓ Процедурах импорта, доступе к международным рынкам и т.д.

Авторы также признательны за активное участие групп малых фермеров-садоводов посредством оживлённых обсуждений и обмена опытом, которые внесли в создание данного пособия больше, чем они думает.

1.1 Заявление

Система внутреннего контроля качества (СВК) – ключевой элемент групповой сертификации по Варианту 2 стандарта GLOBALGAP. СВК описывается в различных документах, сведённых в данное Пособие по Качеству для Кооператива производителей лимонов.

Пособие определяет структуру системы качества и служит справочным материалом для реализации и эксплуатации системы качества. Оно содержит политики и процедуры, демонстрирующие, что группа способна контролировать основные требования стандарта GLOBALGAP.

Нормативные документы GLOBALGAP (общие положения GlobalGAP, КСКТ GlobalGAP, Контрольный список СКК GlobalGAP и контрольный список КСКТ GlobalGAP не приложены к данному пособию, но могут быть свободно загружены с Интернет-сайта GlobalGAP (www.globalgap.org)).

В данном документе подразумевается, что Группа производителей лимонов не имеет необходимого потенциала для эксплуатации системы контроля качества GLOBALGAP. Фермерские группы, таким образом, могут положиться на услуги либо частных поставщиков услуг (частные консультационные компании, сбытовые организации по продукции), либо экспортёров.

Пособие и ее приложения может быть использовано как учебный материал для других групп фермеров, которые занимаются производством и первичной переработкой плодоовощной продукции.

1.2 Система контроля качества

1.3 Введение

Настоящее Пособие по Качеству документирует Систему внутреннего контроля качества (СВК) для Таджикского Кооператива Производителей Лимонов («ЛИМУНПАРВАРОНИ БОХТАР») согласно требованиям стандарта GLOBALGAP. Оно содержит политику качества и цели качества «ЛИМУНПАРВАРОНИ БОХТАР». В пособии подробно описаны Процессы и процедуры, а также обязанности. Пособие обязательно для всего постоянного и субподрядного персонала «ЛИМУНПАРВАРОНИ БОХТАР», занятого в эксплуатации СВК. СВК основывается на нормативных документах GLOBALGAP, ссылки на которые приведены в отдельных разделах. То же самое относится к соответствующему национальному или Европейскому законодательству. Содержание пособия периодически пересматривается, чтобы обеспечить его соответствие требованиям стандарта GLOBALGAP и «ЛИМУНПАРВАРОНИ БОХТАР».

2.0 Структура Системы внутреннего контроля качества (СВК)

2.1 Краткая справка об организации

Таджикский кооператив производителей лимонов («ЛИМУНПАРВАРОНИ БОХТАР») основан в 2009 году. На 25.10.2010. в кооперативе зарегистрированы **105 производителей лимонов из 7 кишлаков** Бохтарского района Хатлонской области (кишлаки *Ленин, Виен, Кизил-Шарк, Рохи Ленин, Бирлик, Крупская, Комсомол.*)

Количество лимонных деревьев у членов кооператива на 25.10.2010. - **3441** предполагаемый ежегодный урожай в благоприятных погодных условиях - около 90 тонн (в среднем – 25 – 27 кг с лимонного куста).

«ЛИМУНПАРВАРОНИ БОХТАР» обеспечивает обстановку, способствующую росту маркетингового сотрудничества посредством долгосрочных контрактов с надёжными покупателями. Группа пытается установить представительный диалог с властями и предлагает своим членам возможности образования, установления связей и обучения. Особое внимание уделяется информированию членов группы об изменениях в законодательстве, касающихся качества и безопасности пищевых продуктов.

Общее описание работы «ЛИМУНПАРВАРОНИ БОХТАР» прав и обязанностей его членов, различных видов членства и т.д. можно найти в уставе группы. «ЛИМУНПАРВАРОНИ БОХТАР» финансируется за счёт членских взносов, отчислений от оплаты за продукцию, банковских процентов и штрафов, налагаемых согласно подзаконных актов группы. Дополнительное финансирование может поступать от правительства, промышленности и/или НПО.

2.1.1 Юридический статус (организационная форма)

«ЛИМУНПАРВАРОНИ БОХТАР» – неполитическая, нерелигиозная организация, официально зарегистрированная 14.07.2009. Регистрационный номер: 3410000019

Кооперативом ведётся и регулярно обновляется Реестр Фермеров, содержащий информацию обо всех хозяйствах и заготовительных центрах в стандартной форме (ТКПЛ/ЗАП/2.1.4А, Приложение 2). С индивидуальными фермерами подписывается контракт (см. Правила в Приложении 3), описывающий обязательства «ЛИМУНПАРВАРОНИ БОХТАР» и фермера, особенно его/её обязательство соблюдать требования стандарта GLOBALGAP и согласие соблюдать документированные процедуры, политики и технические инструкции «ЛИМУНПАРВАРОНИ БОХТАР» .

Процедуры применения санкций и апелляции (ТКПЛ/ПР/2.10А, Приложение 1) СВК, определяющие штрафные санкции и апелляции в случае несоблюдения, являются неотъемлемой частью контракта.

2.1.2 Административная структура

На Рисунке 1 указана административная структура «ЛИМУНПАРВАРОНИ БОХТАР» . Рисунок показывает, насколько фермеры вовлечены в процесс принятия решений, относящихся к выращиванию и продаже продуктов садоводства.

2.2.1 Структура управления

Как указано выше, «ЛИМУНПАРВАРОНИ БОХТАР» не имеет необходимого технического потенциала для внедрения системы контроля качества по GLOBALGAP. Поэтому фермерская группа полагается на услуги компетентных частных провайдеров услуг, чтобы обеспечить эффективное управление СКК «ЛИМУНПАРВАРОНИ БОХТАР» .

«ЛИМУНПАРВАРОНИ БОХТАР» нанял частную фирму-поставщика услуг для управления данной системой. «ЛИМУНПАРВАРОНИ БОХТАР» подписал технический контракт (ТКПЛ/ПР/2.13А) (Приложение 2 – правила) с провайдером услуг (**Sakip ALTUNLU Consultancy**) на предоставление различных услуг в обеспечение соответствия стандарту GLOBALGAP.

Ниже приводится ключевой персонал, предоставленный подрядчиком для участия в управлении «ЛИМУНПАРВАРОНИ БОХТАР» (Рисунок 2):

- ✓ **Руководитель Заготовительного центра (ОПП), Представитель управления GlobalGAP (ПКК) и внутренний аудитор GlobalGAP.**
- ✓ **Агроном, отвечающий за Департамент сельскохозяйственных технических консультаций и его персонал.**

Функционально одно лицо может занимать несколько должностей.

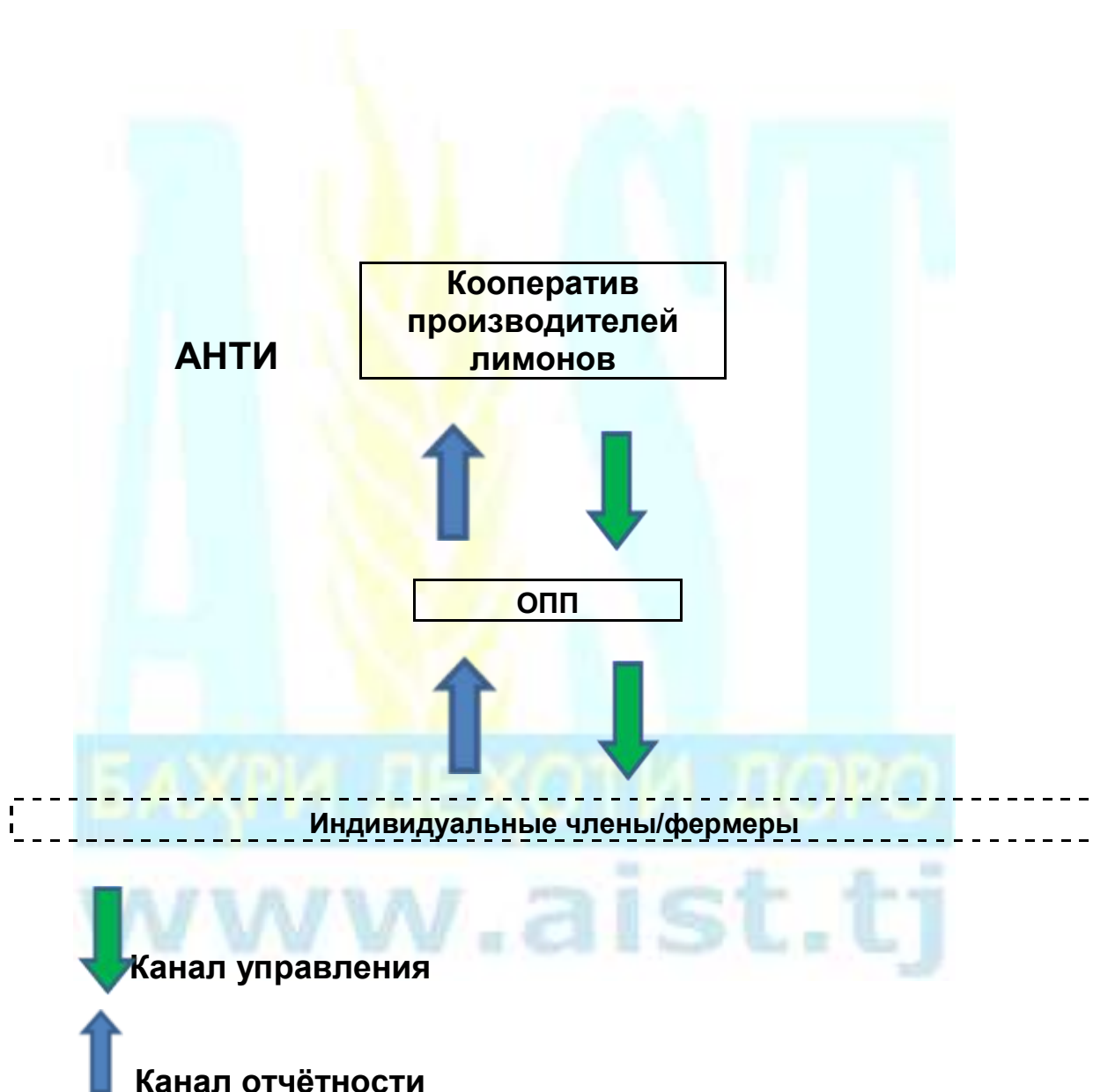


Рисунок 1: Отношения между «ЛИМУНПАРВАРОНИ БОХТАР» и зарегистрированными фермерами

**ИЕРАРХИЧЕСКАЯ СТРУКТУРА КООПЕРАТИВА ПРОИЗВОДИТЕЛЕЙ ЛИМОНОВ
(Кооператив фермеров Бохтарского района «Лимунпарварони Бохтар»)**

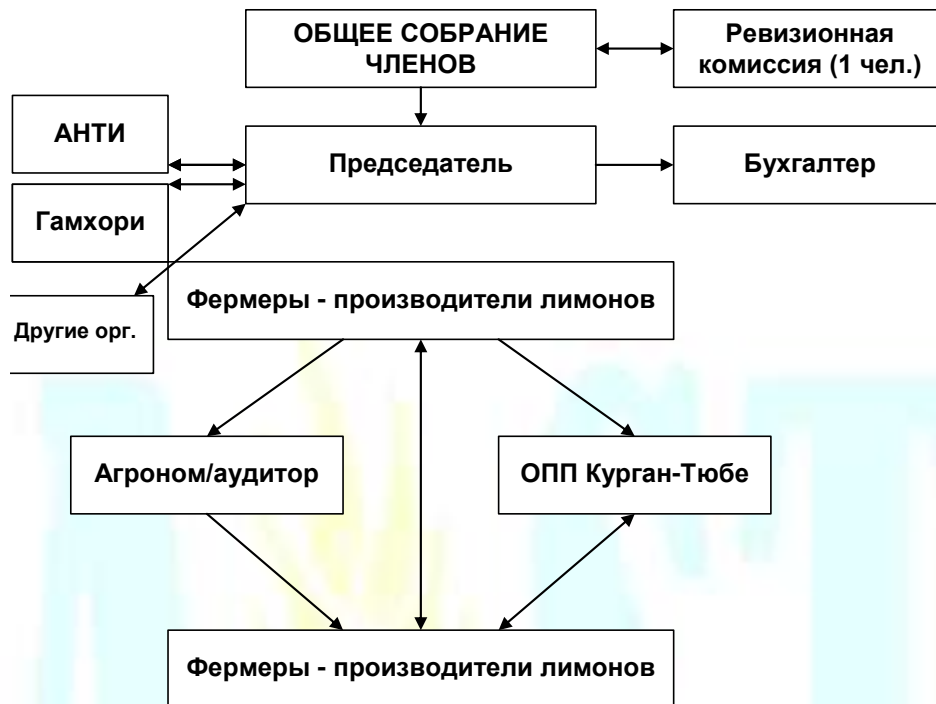


Рисунок 2: Структура управления

2.2.2 Обязанности и ответственность

Персонал, участвующий в СВК, обладает конкретными квалификациями, компетенцией и опытом, необходимыми для принятия технических решений, выполнения внутренних проверок и реализации политики контроля качества.

Квалификации, обязанности и ответственность ключевого персонала определены в должностных обязанностях (Приложение 4). Каждый сотрудник должен быть в курсе изменения ситуации, законодательства и других вопросов, относящихся к процессу сертификации.

Регулярно проводится аттестация для выявления потребностей в обучении. Обучение персонала для оповещения о новейших изменениях стандарта, улучшения качества работы и развития человеческих ресурсов проводится ежегодно (Процедура обучения ТКПЛ /ПР/2.3А, Приложение 1).

В контрактах ТКПЛ /ПР/2.13А) указано, что работа должна выполняться в соответствии с требованиями стандарта GLOBALGAP, политиками и процедурами качества «ЛИМУНПАРВАРОНИ БОХТАР» .

2.2.3 Общая политика группы

«ЛИМУНПАРВАРОНИ БОХТАР» предан идее качества и безопасности всей плодоовощной продукции, производимой его членами, с целью увеличения их доли на местных и, при возможности зарубежных, рынках (Казахстансана, Киргизстана),. «ЛИМУНПАРВАРОНИ БОХТАР» активно продвигает социально, экологически и экономически устойчивую практику ведения хозяйства. Члены Кооператива получают помощь в реализации интегрированных систем контроля вредителей и урожая на их

фермах. В особенности «ЛИМУНПАРВАРОНИ БОХТАР» заинтересовано в снижении риска использования пестицидов, применяя наиболее безопасные методы контроля вредителей, уменьшающие осадок, воздействие на работников и загрязнение подземных вод.

«ЛИМУНПАРВАРОНИ БОХТАР» считает реализацию надлежащих методов ведения хозяйства, и в особенности соблюдение местного и международного законодательства в отношении пестицидов, важным конкурентным преимуществом для сохранения и расширения доступа к местным и экспортным рынкам. Членам кооператива помогают соблюдать постоянно увеличивающиеся требования к качеству и безопасности.

Групповая сертификация предназначена для снижения общей стоимости сертификации по стандарту GLOBALGAP.

«ЛИМУНПАРВАРОНИ БОХТАР» полностью осознаёт, что для успеха этой работы требуется компетентный персонал. По этой причине большое внимание уделяется обучению и техническому оборудованию персонала.

2.2.4 Цели группы

Цели группы и текущие обязательства её членов:

- ✓ Выращивание и сбыт сельскохозяйственной продукции, соответствующей требованиям к качеству, безопасности и законодательным требованиям.
- ✓ Предоставление обучения и консультаций членам группы по производству и послеуборочной обработке, методам и технологии хранения.
- ✓ Организация мероприятий и распространение информации среди её членов.
- ✓ Предоставление членам группы текущей информации о рынках и возможностях сбыта.
- ✓ Сертификация всех членов группы по стандарту GLOBALGAP, посредством реализации системы надлежащих методов хозяйствования и внутреннего контроля качества согласно требованиям стандарта GLOBALGAP.
- ✓ Сотрудничество с другими организациями с аналогичными интересами для продвижения изменений в законодательстве и/или улучшения государственной политики и регулирования данного сектора.
- ✓ Выполнение другой деятельности в интересах членов группы и в рамках её юридической структуры.

2.3 Обучение и консультации для фермеров

«ЛИМУНПАРВАРОНИ БОХТАР» убеждён, что техническая поддержка и обучение для членов группы – неотъемлемые предпосылки для минимизации рисков, которые могут возникнуть в результате незнания, недопонимания и т.д., и привести к приостановлению или отмене сертификата группы. Практические советы о том, как реализовать КСКТ GLOBALGAP и информация обо всех модификациях и/или версиях стандарта GLOBALGAP, предоставляются провайдером услуг. Этот пункт обязателен для всех членов группы.

Дальнейшее обучение предоставляется во время специальных мероприятий (например, полевых дней) провайдером в тесном сотрудничестве соответствующими государственными структурами, местными и международными НПО, коммерческими структурами и т.д.

«ЛИМУНПАРВАРОНИ БОХТАР» посредством провайдера услуг обязуется производить учебные материалы (например, пособия по ИКВ), которые иным образом недоступны, и разработать стандартные формы/инструкции для системы ведения записей в хозяйствах.

«ЛИМУНПАРВАРОНИ БОХТАР» также публикует через провайдера (www.agroinfo.tj) услуг информационные материалы, содержащий часто задаваемые вопросы и ответы в разделе GLOBALGAP.. Обучение проводится согласно Процедуры обучения («ЛИМУНПАРВАРОНИ БОХТАР» /ПР/2.3А, Приложение 1). Ведутся записи об обучении (Запись о посещении обучения, «ЛИМУНПАРВАРОНИ БОХТАР» /ЗАП/2.3.1А; Запись об обучении «ЛИМУНПАРВАРОНИ БОХТАР» /ЗАП/2.3.2, Приложение 2)

2.4 Пособие по качеству

«ЛИМУНПАРВАРОНИ БОХТАР» документирует свою СВК в настоящем документе, который обеспечивает Систему контроля качества группы. Политики и процедуры группы фермеров определены в данном пособии. Содержание пособия периодически пересматривается, чтобы обеспечить соответствие требованиям Стандарта GLOBALGAP и «ЛИМУНПАРВАРОНИ БОХТАР».

2.5 Контроль документов

Документация, относящаяся к эксплуатации СВК, представлена в Пособии по качеству, включая операционные процедуры, инструкции по работе (где необходимо), формы записи и внешние стандарты.

«ЛИМУНПАРВАРОНИ БОХТАР» разработал систему ведения документов и записей, которая гарантирует целостность и прозрачность всех соответствующих операций СВК. Эта система определена в Процедуре контроля документов/записей (**ТКПЛ/ПР/2.5А, Приложение 1**). Ведутся основные списки внешних и внутренних документов (**ТКПЛ /ЗАП/2.5.1А, ТКПЛ/ЗАП/2.5.2А, Приложение 2**).

2.6 Контроль записей

«ЛИМУНПАРВАРОНИ БОХТАР» осознаёт, что Записи составляют часть документации, подтверждающей, что система реализуется так, как планировалось. Поэтому обязанностью каждого сотрудника является обеспечение ведения записей согласно процедуры контроля документов/записей.

Минимальный срок хранения записей – 2 года. Ведётся основной список записей (**ТКПЛ /ЗАП/2.5.3А, Приложение 2**). При выдаче документов или записей используется реестр выдачи документов/записей (**ТКПЛ/ЗАП/2.5.4А, Приложение 2**).

2.7 Работа с жалобами

Способность эффективно работать с жалобами клиентов считается важной для успеха «ЛИМУНПАРВАРОНИ БОХТАР». Если покупатель имеет повод для жалоб, например, остаток пестицидов превышает МУП, это может привести к серьёзным последствиям для отдельных фермеров, таким как отзыв (возврат) продукта, отмена индивидуальной регистрации и т.д. В зависимости от обстоятельств, такие события также могут привести к потере доверия ко всей Группе фермеров. По этой причине жалобы рассматриваются лично **Менеджером по производству (Менеджером ОПП)**, чтобы определить, является ли проблема разовым событием или отражает общее упущение в системе.

«ЛИМУНПАРВАРОНИ БОХТАР» имеет Процедуру обращения с жалобами (**ТКПЛ /ПР/2.7А, Приложение 1**) и Процедуру исправительных действий (**ТКПЛ/ПР/2.8.4А,**

Приложение 1), которые гарантируют тщательную запись, расследование и контроль жалоб клиентов.

Ведутся записи, связанные с жалобами (ТКПЛ/ЗАП/2.7А, Приложение 2 и Исправительные меры (ТКПЛ /ЗАП/2.8.4А, Приложение 2).

2.8 Внутренний аудит и анализ руководства

«ЛИМУНПАРВАРОНИ БОХТАР» реализует систему внутреннего аудита согласно стандарту GLOBALGAP. Каждый зарегистрированный фермер проверяется раз в год согласно КСКТ GLOBALGAP на основе текущего Контрольного списка GLOBALGAP.

Процедуры внутреннего аудита (ТКПЛ /ПР/2.8А, Приложение 1) подробно описывают, как проводится аудит и документируются его результаты. На основе отчёта об аудите, показывающего результаты оценки, включая любые несоответствия, внутренний аудитор выносит решение о статусе фермера: одобрен, приостановлен или отменён (ТКПЛ /ПР/2.8.4А и ТКПЛ /ПР/2.10А).

Адекватность и соответствие системы контроля качества Стандарту GLOBALGAP оценивается ежегодно путём внутреннего аудита, входящего в обязанности внутреннего аудитора.

Оценка производится согласно программе аудита (ТКПЛ /ЗАП/2.8.1А, Приложение 2, план аудита и ТКПЛ/ЗАП/2.8.2А, Приложение 2) и включает все элементы СВК согласно контрольного списка аудита (контрольный список КСКТ GLOBALGAP). Для оценки системы контроля качества группы фермеров используется текущий Контрольный список СКК GLOBALGAP. Основная цель аудита – выяснить, являются ли операционные процедуры выполнимыми и дают ли они ожидаемые результаты. Кроме того, проводится ежегодная оценка, чтобы убедиться в постоянной эффективности СВК. После окончания аудита или проверки подготавливается общий отчёт по аудиту/проверке (ТКПЛ/ЗАП/2.8.1.2А, Приложение 2).

2.9 Отслеживаемость и разделение продукта

«ЛИМУНПАРВАРОНИ БОХТАР» использует систему отслеживания, по которой можно отследить все продукты, зарегистрированные по GLOBALGAP, от места производства до непосредственного заказчика. Система также позволяет предотвращать смешивание зарегистрированных продуктов с незарегистрированными. **Эта система отслеживания составляет ключевой элемент контрактных отношений между фермерами и фермерскими группами.** Политика и процедура отслеживания и разделения продуктов (ТКПЛ /ПР/2.9А, Приложение 1) обязательна для всех фермеров в кооперативе.

Фермеры «ЛИМУНПАРВАРОНИ БОХТАР» помечают каждый участок, где выращивается продукция, отчётливой и уникальной визуальной меткой. Продукция отслеживается до уровня фермера, а также индивидуального участка, где был выращен урожай.

В офисе заготовительного центра (ОПП) также ведутся записи касательно производственной деятельности каждого участка. Эти записи используются для выявления возможных источников проблем на уровне фермера.

Процедура отслеживания и разделения «ЛИМУНПАРВАРОНИ БОХТАР» определяет, как зарегистрированный по GLOBALGAP продукт может быть отслежен до конкретного фермера и производственного блока, где был выращен данный урожай и вплоть до непосредственного заказчика. Продукты, удовлетворяющие требованиям стандарта GLOBALGAP и продаваемые как таковые, могут быть отслежены, и работа с ними

ведётся так, чтобы предотвратить их смешивание с незарегистрированными по GLOBALGAP продуктами.

Система отслеживания тестируется раз в год, чтобы убедиться, что вся информация о производстве, сборе и упаковке может быть успешно собрана.

2.10 Санкции

Типы санкций, применяемых в случае несоответствия контрольным точкам и несоблюдения контрактных обязательств, определяются в соответствии с Общими Положениями GLOBALGAP и включают следующие уровни: предупреждение, приостановление и отмена. Процедура санкций и апелляции **ТКПЛ /ПР/2.10А, Приложение 1)** содержит каталог санкций и является неотъемлемой частью контрактов с индивидуальными фермерами.

Приостановка или отмена членства зарегистрированных фермеров немедленно доводится до ОС. Ведутся записи обо всех санкциях, включая свидетельства о последующих исправительных мерах и процессе принятия решения.

2.11 Отзыв сертифицированных продуктов

«ЛИМУНПАРВАРОНИ БОХТАР» определяет Процедуру отзыва продукта (**ТКПЛ/ПР/2.11А, Приложение 1**), содержащую план работ, выполняемых в случае обнаружения проблемы с продуктом, которая потенциально может повлиять на здоровье потребителей, нарушает правила по пищевой безопасности страны-импортёра или может привести к отрицательным последствиям для кооператива «ЛИМУНПАРВАРОНИ БОХТАР».

Процедура тестируется ежегодно, чтобы убедиться, что она эффективно работает в любое время.

2.12 Использование логотипа EUREPGAP

Использование логотипа, торговой марки и регистрационного номера GLOBALGAP осуществляется согласно требованиям схемы GLOBALGAP. «ЛИМУНПАРВАРОНИ БОХТАР» разработал процедуру (**ТКПЛ /ПР/2.12А, Приложение 1**), определяющую подробные условия использования и контроля.

Фермеры обязаны по контракту воздерживаться от несанкционированного использования торговой марки, логотипа и/или регистрационного номера GLOBALGAP.

2.13 Субподрядчики/поставщики услуг

«ЛИМУНПАРВАРОНИ БОХТАР» нанимает провайдеров услуг посредством контрактного соглашения, в котором указано, что провайдеры должны работать в соответствии с Системой Качества Фермерской группы и соответствующими процедурами (**Приложение 3 – Правила**). Поставщики услуг оцениваются перед подписанием контракта, согласно контрольного списка оценки поставщиков (**ТКПЛ/ЗАП/2.9.1.3А, Приложение 2**) и переоцениваются не реже одного раза в год.

Ведётся список одобренных поставщиков (**ТКПЛ/ЗАП/2.9.1А, Приложение 2**). Сырьё проверяется согласно контрольного списка сырья (**ТКПЛ /ЗАП/2.9.1.1А, Приложение 2**) и при обнаружении несоответствия применяется Процедура исправительных действий (**ТКПЛ/ПР/2.8.4А, Приложение 1**).

3.0 Продажи и распространение

«ЛИМУНПАРВАРОНИ БОХТАР» продаёт свою продукцию на заготовительном центре (ОПП). Долгосрочные связи с небольшим количеством экспортёров/скупщиков или Продуктовыми сбытовыми организациями (ПСО) предпочтительны большому количеству различных клиентов.

Основное преимущество такого подхода – меньшее количество спецификаций продукта, что позволяет концентрироваться на основных аспектах качества и безопасности. Дополнительные преимущества – улучшение коммуникаций и более высокий уровень обязательств. Это особенно важно при решении проблем.

Экспортёры/ПСО должны служить важным источником информации, например, о новых требованиях рынка или изменениях законодательства в странах-импортёрах. Экспортёры могут также выступать союзниками в борьбе за улучшение инфраструктуры, законодательства и т.д. в нашей стране. Поэтому тесные связи с нашими клиентами имеют высокий приоритет.

Транспортные средства, перевозящие продукцию, должны проходить проверку качества согласно контрольного списка транспортных средств **ТКПЛ /ЗАП/2.9.1.2А, Приложение 2).**

ЧАСТЬ II: КОНТРОЛЬНЫЕ ТОЧКИ И КРИТЕРИИ СООТВЕТСТВИЯ

4.0 Процессы в «ЛИМУНПАРВАРОНИ БОХТАР»

4.1 Производство

4.1.1 Отслеживание

«ЛИМУНПАРВАРОНИ БОХТАР» требует, чтобы его члены делили свои участки на маленькие производственные блоки. Размер блоков аккуратно измеряется, чтобы определить необходимое количество сырья. Каждый блок определяется табличкой с указанием названия фермы и номера блока.

По любому полученному и посаженному саженцу лимона должна быть записана вся информация, включая имя поставщика, дату покупки, номер партии, сорт и использованную обработку семян.

Следует записывать все использованные удобрения и пестициды, а также участвовавший в обработке персонал, по каждому блоку.

Также группой принимаются следующие меры по обеспечению отслеживаемости продукции:

- ✓ Продукция с разных участков не смешивается;
- ✓ Продукция упаковывается в партии согласно места происхождения;
- ✓ Определяется список персонала, использовавшегося при сборе и переработке урожая, а также ведомости посещаемости;
- ✓ Фиксируются технические показатели химикатов и моющих средств, использующихся для очистки и борьбы с паразитами и вредителями;
- ✓ В системе отслеживания используется минимум документов, указывающих происхождение продукта, а также средство маркировки (например, метки на ящиках), которые в идеале позволят отследить весь процесс коммерциализации.

Общая информация о системе отслеживания приведена в Диаграмме Процессов в Хозяйствах (Рисунок 3).

Перед реализацией каждого крупного процесса проводится оценка рисков. Свод правил по оценке различных рисков приведён в **Приложении 5**.

4.1.2 Ведение записей и внутренний аудит

Ведётся главный список всех записей (ТКПЛ/ЗАП/2.5.3А, Приложение 2), требующихся для системы качества, в котором определяется ответственность за ведение записей.

«ЛИМОНПАРВАРОНИ БОХТАР» требует ведения точных, своевременных, отчётливых и подлинных записей. Агроном и ПКК (Менеджер ОПП) периодически проверяют правильность всех записей как основы системы планирования и контроля.

Каждый год заводится новый набор записей, а старые надёжно сохраняются согласно документации и Процедуры Контроля Записей (ТКПЛ/ПР/2.5А, Приложение 1) в течение не менее двух лет.

Помимо записей, все производители проверяются хотя бы раз в год согласно Контрольного Списка КСКТ, о чём производится запись о ежегодном аудите хозяйств (ТКПЛ/ЗАП/2.2В, Приложение 2). Любые обнаруженные несоответствия записываются в форме отчёта об исправительных мерах (ТКПЛ/ЗАП/2.7А, Приложение 2) и решаются по необходимости.

4.1.3 Выбор сорта

Фермеры «ЛИМОНПАРВАРОНИ БОХТАР» выращивают сорта, рекомендованные Агрономом «ЛИМОНПАРВАРОНИ БОХТАР» в соответствии с требованиями рынка. Выбор сорта обычно зависит от сопротивляемости преобладающим вредителям и болезням, климатических условий географического региона, в котором расположены хозяйства «ЛИМОНПАРВАРОНИ БОХТАР» (местная экология) и спецификаций качества клиента.

Предоставляются списки рекомендуемых сортов (ТКПЛ/ЗАП/3.1В, Приложение 2) по всем культурам и расписание посадки (ТКПЛ/ЗАП/3.0В). Фермеры «ЛИМОНПАРВАРОНИ БОХТАР» сеют / сажают только сертифицированные семена / растения. Размножение растений в хозяйствах фермеров «ЛИМОНПАРВАРОНИ БОХТАР» осуществляется только посредством семян и саженцев. «ЛИМОНПАРВАРОНИ БОХТАР» поставляет фермерам такие семена и саженцы от клиентов или, при необходимости, от лицензированных поставщиков семян и саженцев, указанных в списке одобренных поставщиков (ТКПЛ/ЗАП/2.9.1А, Приложение 2).

Поставка саженцев обеспечивается согласно Процедуры Приобретения Семян и Саженцев (ТКПЛ /ПР/3.0В, Приложение 1) и контрольного списка приобретения сырья (ТКПЛ /ЗАП/2.9.1.1А, Приложение 2). Ведутся записи о сертификатах/накладных на семена или растения и номерах партии растений или семян. Сертификаты/накладные на семена и номера партий выдаются поставщиками вместе с доставленными семенами.

Индивидуальные фермеры регулярно обучаются требованиям группы к контролю качества, чтобы убедиться, среди прочего, что они приобретают и сажают только сертифицированные растения, посредством определённых процедур.

При необходимости «ЛИМУНПАРВАРОНИ БОХТАР» может проводить дополнительную обработку семян под наблюдением Агронома «ЛИМУНПАРВАРОНИ БОХТАР», который является технически ответственным специалистом.

Записи об обработке семян или растений (с указанием названия продукта, вредителей или заболеваний, против которых проведена обработка, даты обработки, используемой концентрации, специальных требований и т.д.) ведутся и сохраняются в течение не менее двух лет (**ТКПЛ /ЗАП/3.4В, Приложение 2**).

При обнаружении видимых признаков заболевания или существенных повреждений на поставленных растениях необходимо уведомить Агронома «ЛИМУНПАРВАРОНИ БОХТАР» который отвечает за регистрацию проблемы, решения, принятого на основе собственного опыта, и предпринятых действий.

«ЛИМУНПАРВАРОНИ БОХТАР» не выращивает генетически модифицированные организмы (ГМО).

4.1.4 История участка и управление участком

4.1.4.1 Оценка рисков нового сельскохозяйственного участка

«ЛИМУНПАРВАРОНИ БОХТАР» производит оценку рисков (**«ТКПЛ /ПР/4.1В**) касательно пищевой безопасности, здоровья оператора, безопасности и защиты окружающей среды по новым сельскохозяйственным участкам. Результаты оценки **ТКПЛ /ЗАП/4.1.1В, Приложение 2**) используются для определения целесообразности производства продукции на данном участке. Оценка рисков показывает потенциальное влияние производства на соседние культуры и близлежащие участки. Для рисков, выявленных во время оценки, определяется вероятность возникновения и степень отрицательного влияния в случае возникновения. Данная оценка используется для разработки соответствующих мер контроля и процедур мониторинга. Где необходимо, ведутся записи, чтобы убедиться в наличии эффективных мер контроля.

Анализ рисков подробно документирован и охватывает следующее:

- a) Предыдущее использование земли
 - ✓ Предыдущий продукт и использовавшиеся с ним пестициды
 - ✓ Недопустимые отходы
 - ✓ Естественная растительность и возможность экологической деградации
 - ✓ Животноводческое производство
- b) Тип почвы
 - ✓ Наличие стоков и подверженность затоплению и эрозии
- c) Качество и уровень подземных вод

Для определения качества воды используется подходящая лаборатория, способная проводить микробный анализ до уровня ISO 17025 или его национального эквивалента.

- d) Наличие постоянного источника воды
 - ✓ Разрешение на использование посредством получения разрешения от министерства по водопользованию или местных властей
- e) Влияние хозяйственной деятельности на соседние области
 - ✓ Снос химикатов при опрыскивании

На уровне фермы оценка риска может включать:

1. Статус собственности на ферму (на случай судебных споров вокруг земли)
2. Расположение фермы и область

3. Общая история землепользования (история фермы в отношении выращивания не овощных культур, например, хлопка, при котором используется большое количество пестицидов)
4. Тип почвы
5. Источник воды

4.1.4.2 Управление участком

Табличка на главной подъездной дороге должна идентифицировать каждый участок поля. На знаке должна быть указана следующая информация:

- ✓ Код фермера
- ✓ Номер блока
- ✓ Выращиваемая культура
- ✓ Площадь/количество
- ✓ Дата посадки
- ✓ Ожидаемая дата сбора

Каждый блок должен быть физически идентифицируемым. «ЛИМУНПАРВАРОНИ БОХТАР» регистрирует ключевую информацию о каждой ферме, входящей в кооператив, с подробным указанием расположения ферм и их подразделений. По каждому блоку записывается история выращиваемых культур (ТКПЛ/ЗАП/4.1.2В) и любых происшествий и мер по их устранению, которые могут повлиять на последующие урожаи [Процедура отслеживания ТКПЛ/ПР/2.9.2А, Приложение 1]

4.1.4.3 Севооборот

Поскольку различные культуры имеют разные требования к питательным веществам, «ЛИМУНПАРВАРОНИ БОХТАР» рекомендует регулярно менять культуры, выращиваемые на одном и том же участке. Таким образом фермеры «ЛИМУНПАРВАРОНИ БОХТАР» снижают риск истощения отдельных питательных веществ в почве, а также риск появления паразитов или заболеваний. Данная программа севооборота помогает обогатить почву основными элементами и сохранить и укрепить структуру почвы в течение многих лет. «ЛИМУНПАРВАРОНИ БОХТАР» разработан ежегодный график посева (ТКПЛ/АДМ/«ЛИМУНПАРВАРОНИ БОХТАР» /ЗАП/4.2.3В, Приложение 2, План севооборота), которого фермерам рекомендовано придерживаться. Обучение фермеров по этому вопросу проводится Техническими Ассистентами.

4.1.4.4 Управление почвой

Тип почвы на каждой ферме определяется посредством анализа почвы и/или местных карт почв. Информация используется для определения наиболее подходящих методов культивации и использования земель.

Контролируется дренаж поверхности во избежание эрозии. Меры предотвращения эрозии включают поперечные посадки на склонах, подходящие каналы водоотвода и посадки на границах участков.

Карту почв можно получить в **Институте Почвоведения**¹, чтобы фермеры могли знать типы и содержание почв, существующих в их хозяйствах. Это полезный инструмент для планирования севооборота и программы посадок.

Технические Ассистенты «ЛИМУНПАРВАРОНИ БОХТАР» рекомендуют фермерам подходящие приёмы культивации. Используются именно те приёмы, которые считаются подходящими в данной конкретной области для укрепления или сохранения структуры почвы и предотвращения слеживания почвы. Рыхление – незаменимый метод аэрации

¹ Институт почвоведения Таджикской Академии Сельскохозяйственных наук, 734025, Душанбе, пр.Рудаки 21а, тел.+992 37 2273211, 227-19-79

почвы; но оно не применяется в местах с залежами свободной глины, чтобы не нарушить структуру почвы и не привести к эрозии.

Конкретные приёмы включают:

- ✓ Выращивание культур с глубокой корневой системой для связывания частиц почвы
- ✓ Отказ от использования участков вдоль берегов рек;
- ✓ Высадка деревьев рядами в качестве защитных полос;
- ✓ Горизонтальная вспашка (вспашка земли поперёк склонов);
- ✓ Добавление перегноя в почву, для связывания частиц почвы;
- ✓ Выращивание покровных растений для предотвращения смещения сыпучего грунта.

4.1.5 Использование и хранение удобрений

«ЛИМУНПАРВАРОНИ БОХТАР» желательно иметь хранилища для удобрений недалеко от заготовительного центра и офиса. Фермеры получают удобрения в хранилище или покупают у лицензированных поставщиков удобрений. Ведётся инвентаризация запасов удобрений (ТКПЛ/ЗАП/ 6.4.1В, Приложение 2). При покупке у поставщиков фермеры сохраняют квитанции, которые ложатся в основу записей об использовании и хранении удобрений. В квитанциях должны быть указаны подробности о типе удобрения, количестве и дате покупки. Фермерам рекомендуется покупать ровно столько, сколько они планируют использовать. Если возникает необходимость хранить удобрения на ферме для использования в дальнейшем, хранилище должно соответствовать правилам, определённым в Разделе 4.1.5.4.

Фермеры могут покупать удобрения и в других местах, если при покупке выдаётся квитанция и документ, указывающий состав удобрения.

«ЛИМУНПАРВАРОНИ БОХТАР» гарантирует, что Агроном и Технические Ассистенты, ответственные за определение количества и типов используемых удобрений, обладают достаточной компетенцией. Документальные свидетельства ТКПЛ/АДМ/ЗАП/6.1.1В, Приложение 2), имеющиеся в административном офисе «ЛИМУНПАРВАРОНИ БОХТАР», подтверждают прохождение обучения и компетентность технических ассистентов.

4.1.5.1 Политика «ЛИМУНПАРВАРОНИ БОХТАР» по использованию удобрений

Фермеры «ЛИМУНПАРВАРОНИ БОХТАР» должны строго придерживаться следующей политики. Любое несоблюдение может привести к не допуску продукции данной фермы. Агроном группы или Технические ассистенты – единственные лица, уполномоченные давать фермерам консультации по использованию удобрений. Удобрения применяются только после должной оценки необходимости их применения и записи обоснования Агрономом группы или Техническими ассистентами.

Обоснование использования удобрения (ТКПЛ/ПР/6.1В) производится после проверки имеющихся данных о плодородности почвы и справочной информации об анализе почвы по каждому обрабатываемому участку или ферме, требованиях выращиваемой культуры к питательным элементам и фазе роста. Анализ почвы учитывает уровень кислотности (pH), содержание азота, калия, фосфора и микроэлементов в почве до посадки.

Решение по применению удобрений должно быть обоснованным, а фермерам даются конкретные инструкции за подписью технически ответственного работника. Инструкции включают:

- ✓ Название удобрения
- ✓ Обрабатываемый участок
- ✓ Метод применения
- ✓ Требуемое оборудование
- ✓ Дозировка или настройка оборудования
- ✓ Имя уполномоченного лица

- ✓ Инструкции по применению СЛЗ (согласно инструкций к удобрению)
- ✓ Под удобрениями подразумеваются неорганические, такие как NPK и листовые жидкие удобрения, органические удобрения, такие как навоз, фосфориты; компосты и другие аналогичные вещества на основе разложившихся или неразложившихся растений
- ✓ Для органического навоза, используемого фермерами «ЛИМУНПАРВАРОНИ БОХТАР», должна быть проведена оценка рисков (на предмет заболеваний и вредителей, приняты и записаны соответствующие контрольные меры, чтобы убедиться в отсутствии существенного риска передачи заболеваний или сорняков выращиваемым растениям (**ТКПЛ /ОРГ/01**).
- ✓ Органические удобрения не включают переработанные или не переработанные домашние или промышленные сточные воды.
- ✓ «ЛИМУНПАРВАРОНИ БОХТАР» не разрешает производителям фруктов и овощей использовать в качестве удобрений переработанные или не переработанные отходы человеческой жизнедеятельности.
- ✓ Анализ почвы проводится согласно процедуры выборки, предоставляемой соответствующей лабораторией. Обновлённые карты почвы сохраняются для сведения. Где это необходимо, анализ проводится национально признанными лабораториями.

4.1.5.2 Записи об использовании удобрений

Все случаи применения удобрений записываются **ТКПЛ/ЗАП/4.1.2В, Приложение 2**). В производственную форму заносится следующая информация:

- ✓ Идентификационный номер поля
- ✓ Дата применения
- ✓ Тип удобрения
- ✓ Количество использованного удобрения
- ✓ Метод применения
- ✓ Имя оператора/лица, применявшего удобрение.

4.1.5.3 Оборудование для применения удобрений

Все твёрдые удобрения наносятся вручную, используя ёмкость известного объёма. Жидкие удобрения наносятся с помощью ранцевых опрыскивателей, которые считаются оборудованием для применения удобрений. Существуют документированные записи о проведении ремонта и калибровки оборудования технически подготовленными лицами (**ТКПЛ/ЗАП/8.5В, Приложение 2, Calibration Report**). Калибровка опрыскивателя производится согласно Процедуры Калибровки Оборудования **ТКПЛ/ПР/8.5.2В, Приложение 1**).

Ведутся записи/графики обслуживания оборудования для удобрений, включая (где применимо):

- ✓ Дату обслуживания/ремонта
- ✓ Дату следующего обслуживания
- ✓ Приобретённые и имеющиеся в наличии запчасти;
- ✓ Записи о калибровке

Данный пункт также распространяется на оборудование для взвешивания удобрений, по которому проводится ежегодная проверка **«Таджикстандарта»**; ведутся записи/квитанции от подрядчиков.

4.1.5.4 Хранилища для удобрений

«ЛИМУНПАРВАРОНИ БОХТАР» следит, чтобы хранилища для удобрений соответствовали следующим требованиям:

- ✓ Ведётся инвентаризация запасов неорганических удобрений с указанием даты приобретения или помещения в хранилище, даты выдачи с хранилища и остатков (инвентаризация (ТКПЛ/ЗАП/8.8.15В, Приложение 2).
- ✓ Неорганические удобрения хранятся отдельно от пестицидов.
- ✓ Хранилище всегда чистое, сухое и укрытое от погоды.
- ✓ Хранилище построено так, чтобы снизить риск загрязнения водоёмов.
- ✓ Хранилища жидких удобрений защищены от утечек.
- ✓ Органические и неорганические удобрения хранятся отдельно от семян и продукции.
- ✓ Доступ к хранилищу удобрений контролируется и ограничен только уполномоченным персоналом. На входе размещается универсальный знак опасности.
- ✓ Оценивается риск передачи заболеваний от органических удобрений. Эта оценка также включает анализ содержания семян сорняков, методов компостирования и т.д. и проводится перед применением органического навоза.
- ✓ Удобрения хранятся таким образом, чтобы избежать вреда окружающей среде.
- ✓ Приобретение удобрений сопровождается документальным подтверждением их содержимого. Данная информация доступна для всех неорганических удобрений, использовавшихся на культурах, зарегистрированных в GLOBALGAP в течение последних 12 месяцев.

4.1.6 Ирригация. Политика «ЛИМОНПАРВАРОНИ БОХТАР» по водопользованию

Вода – ограниченный ресурс, которым необходимо эффективно управлять. «ЛИМОНПАРВАРОНИ БОХТАР» требует, чтобы вся вода для полива использовалась с учётом ограничений, содержащихся в разрешениях и лицензиях на отвод воды (ТКПЛ/ПР/7.2.2В).

Информация о погоде получается из СМИ (например, радио). Время и объём полива определяется исходя из ожидаемых осадков, типа почвы, скорости испарения и потребностей урожая. «ЛИМОНПАРВАРОНИ БОХТАР» разрабатывает план управления водой для всех производителей. Подходящие методы включают: использование точечного полива вместо полива затоплением; полив в прохладные периоды, а не в самую жару; использование мульчи и добавление органических веществ в почву.

Данные политики содержатся в плане управления водой «ЛИМОНПАРВАРОНИ БОХТАР»

4.1.6.1 Определение потребности в воде

Фермерам «ЛИМОНПАРВАРОНИ БОХТАР» рекомендуется предсказывать потребность в поливе урожая проведения «ручного теста» почвы. Для этого фермер должен собрать пригоршню почвы из нескольких частей фермы и изучить её текстуру, содержание влаги и податливости. Это поможет фермеру оценить содержание влаги в почве и принять решение о целесообразности полива. «ЛИМОНПАРВАРОНИ БОХТАР» полагается на существующие региональные метеорологические данные, состояние урожая и «ручной тест», чтобы определить срок полива.

Таким образом, фермерам необходимо понять, что потребность в воде зависит от таких факторов, как:

- а) объём выпадения осадков;
- б) скорость испарения и просачивания;
- в) глубина корней растения;
- г) тип растения и фаза его роста;
- д) свойства почвы, такие как водоудерживающая способность.

4.1.6.2 Метод полива

«ЛИМУНПАРВАРОНИ БОХТАР» признаёт, что эффективность водопользования также зависит от системы полива. Фермерами «ЛИМУНПАРВАРОНИ БОХТАР» применяются два наиболее эффективных метода полива на сегодня: дождевание и бороздковое орошение. Оба эти метода более эффективны, чем полив затоплением, но менее эффективны, чем капельное орошение.

Насколько возможно, ведутся записи, указывающие дату и объём полива на каждый участок. Все разрешения на отвод воды и лицензии, относящиеся к хозяйству, сохраняются.

4.1.6.3 Качество поливной воды

Качество воды важно как для роста растений, так и для здоровья людей. Образцы воды собираются и отправляются на анализ ежегодно, чтобы определить их годность для полива в плане микробного, пестицидного и механического загрязнения, по необходимости.

Вода из открытых водоёмов часто подвержена загрязнению сточными водами и/или пестицидами. Это создаёт потенциальную опасность для здоровья людей, особенно при употреблении продукции в пищу в сыром виде. Поэтому необходимо определить и контролировать источники загрязнения.

Фермеры «ЗАРДОЛУПАРВАРОНИ АШТ» не пользуются для полива канализационными сточными водами.

Ежегодно проводится оценка риска потенциального микробного, пестицидного и механического загрязнения всех источников воды для полива.

Анализ воды проводится в компетентной, признанной на местном уровне лаборатории.

Оценка риска включает обоснование необходимой частоты анализа поливной воды. Результаты анализов сохраняются в **ТКПЛ/ЗАП/7.3.2В, Приложение 2**.

Загрязнения – микробы, пестициды, тяжёлые металлы – определяются авторитетной лабораторией. Любые неблагоприятные влияния немедленно устраняются согласно Процедуры Жалоб (**ТКПЛ/ПР/2.7А, Приложение 1**) и Процедуры Исправительных действий (**ТКПЛ/ПР/2.8.4А, Приложение 1**), о чём ведутся соответствующие записи.

Вода всегда отводится только из стабильных источников, т.е. таких, которые могут предоставить достаточное количество воды в течение всего сезона роста и с необходимыми одобрениями.

4.1.6.4 Эффективные методы полива

Продвигаются эффективные методы полива. Фермерам рекомендуется:

- ✓ Производить полив в течение прохладной части дня, когда влажность ниже и следовательно, ниже испарение, например, поздно вечером или ночью.
- ✓ Избегать разрастания сорняков, особенно при поливе дождеванием.
- ✓ Должным образом обслуживать трубы и разбрызгиватели.

4.1.7 Использование и хранение пестицидов

«ЛИМУНПАРВАРОНИ БОХТАР» поощряет использование ИКВ (Интегрированного Контроля вредителей) для уменьшения использования пестицидов.

Любое применение пестицидов должно быть оправданным и документированным. При применении пестицидов должны соблюдаться рекомендации по снижению сопротивляемости, указанные на упаковке продукта. «ЛИМУНПАРВАРОНИ БОХТАР» пользуется помощью по ИКВ от экспертов, а также обучает собственный персонал.

4.1.7.1 Политика «ЛИМУНПАРВАРОНИ БОХТАР» по пестицидам

Операторы опрыскивателей и все лица, работающие с пестицидами, обучены безопасному обращению и использованию пестицидов.

«ЛИМУНПАРВАРОНИ БОХТАР» придерживается строгой политики, малейшее несоблюдение которой приведёт к непригодности продукции. Политика по пестицидам включает следующее:

- ✓ Все операторы опрыскивателей и технические ассистенты придерживаются процедур применения пестицидов, смешивания пестицидов, использования и обслуживания средств личной защиты, удаления излишков веществ и пустых контейнеров (ТКПЛ/ПР/8.8В).
- ✓ Использование пестицидов сведено к минимуму, чтобы добиться экономичного контроля над сорняками, вредителями и заболеваниями. Это достигается посредством использования информации, полученной при разведке культур. Эта информация записывается в разведочных листах (ТКПЛ/ЗАП/8.1В).
- ✓ «ЛИМУНПАРВАРОНИ БОХТАР» имеет текущую информацию о пестицидах, использование которых запрещено или серьёзно ограничено в Европейском Союзе и особенно на российском рынке, а также на других рынках, для которых предназначена продукция «ЛИМУНПАРВАРОНИ БОХТАР», а также о списке одобренных химикатов.
- ✓ «ЛИМУНПАРВАРОНИ БОХТАР» не использует запрещённые пестициды на каких-либо культурах. Только продукты из текущего списка одобренных веществ закупаются и рекомендуются к использованию.
- ✓ Пестициды используются только для целевых культур против вредителей. Если инструкции к продукту предусматривают общее использование или не содержат конкретных деталей, по конкретным случаям запрашивается одобрение у производителя.
- ✓ «ЛИМУНПАРВАРОНИ БОХТАР» в сотрудничестве с клиентами проводит анализ на осадок пестицидов, чтобы убедиться в минимальном уровне осадка пестицидов (МУП) на продукции. «ЛИМУНПАРВАРОНИ БОХТАР» разработала ежегодный план тестирования МУП (ТКПЛ/ПР/8.7.3В, Приложение 2) по всем зарегистрированным продуктам и фермам. Данная программа предусматривает размер выборки продуктов [согласно Процедуры выборки для МУП тестирования (ТКПЛ/ПР/8.7.4В)] и список ферм, которые будут проверены за год. В случае излишнего содержания пестицидов предпринимаются следующие шаги и меры:
 - Соответствующие лица немедленно уведомляются по телефону или факсу/E-mail.
 - Партия отзывается на анализ и замену (если возможно).
 - Подготавливается отчёт о принятых мерах и сохраняется как запись об инциденте.
 - Поставщик уведомляется о проблеме.
 - Продукция из соответствующих блоков изолируется до устранения проблемы.
 - Проблема с избытком МУП решается выполнением следующих мер:
 - ! Выдерживается ИДУ
 - ! Используется правильный пестицид
 - ! Применяется правильная доза
 - ! Применяется правильная процедура использования
 - ! Оператор опрыскивателя проходит повторное обучение
 - ! Используется подходящее и правильно откалиброванное оборудование
 - ! «ЛИМУНПАРВАРОНИ БОХТАР» ведёт список текущих допустимых уровней МУП в Европейском Союзе и других рынках.

- ! В обязанности «ЛИМУНПАРВАРОНИ БОХТАР» входит ведение точных записей о пестицидах, использованных с каждым урожаем. Сюда входят:
- ! Торговая марка пестицида и активный ингредиент
- ! Интервал до урожая
- ! Ссылки на законодательство, в соответствии с которым было получено одобрение использования данного пестицида на конкретной культуре.

4.1.7.2 Калибровка и обслуживание распылителей

При калибровке и обслуживании ранцевых распылителей, весов и прочего оборудования должна соблюдаться Процедура калибровки и обслуживания «ЛИМУНПАРВАРОНИ БОХТАР» (ТКПЛ/ПР/8.5.2В). Ранцевые распылители, используемые для применения пестицидов, должным образом обслуживаются. Оборудование калибруется ежегодно. Записи о калибровке и обслуживании оборудования ведутся согласно Процедуры калибровки и обслуживания оборудования.

4.1.7.3 Утилизация пустых контейнеров из-под пестицидов, излишков пестицидов, смыва ёмкостей и просроченных пестицидов

Процедура обращения, смешивания и утилизации пестицидов («ТКПЛ/ПР/8.6В») подробно описывает шаги по утилизации пустых контейнеров, избытков пестицидов, смыва ёмкостей и просроченных пестицидов.

Затоваривания пестицидами на складе можно избежать, заказывая только необходимое количество на сезон.

4.1.7.4 Записи о применении пестицидов

Обо всех применениях пестицидов на всей продукции, поставляемой «ЛИМУНПАРВАРОНИ БОХТАР», ведутся подробные записи. Все подробности сохраняются в производственных записях. (ТКПЛ/ЗАП/4.1.2В, Приложение 2).

4.1.7.5 Интервал до урожая

Все применения средств защиты урожая записываются в соответствующем формате – производственных записях (ТКПЛ /ЗАП/8В, Приложение 2). В случае, если фермер не соблюдает Процедуру Соблюдения ИДУ (ТКПЛ/ПР/8.4.1В, Приложение 1), соответствующая партия продукции отбраковывается и ликвидируется за счёт фермера в заготовительном центре.

4.1.7.6 Хранение пестицидов

Ниже приведены требования «ЛИМУНПАРВАРОНИ БОХТАР» ко всем хранилищам пестицидов:

- ✓ В рамках хранилища создаются отсеки для:
- ✓ ! Пестицидов, используемых для фруктовой и овощной продукции.
- ✓ ! В одном хранилище могут содержаться только пестициды, предназначенные для использования на зарегистрированных культурах, а также пестициды, используемые на культурах, записанных в план севооборота – **но в разных отсеках.**
- ✓ ! Все жидкие пестициды хранятся на полках ниже твёрдых пестицидов одной и той же группы, чтобы избежать загрязнения в случае утечки.
- ✓ ! Просроченные пестициды.

- ✓ Каждое хранилище или отсек разделено на три секции, отчётливо помеченные как фунгициды, гербициды и инсектициды.
- ✓ Хранилище защищено от протекания.
- ✓ Хранилища для пестицидов должны быть построены прочно и надёжно.
- ✓ Хранилище должно быть построено из каменных или бетонных блоков для обеспечения пожароустойчивости.
- ✓ Хранилища пестицидов построены так, чтобы обеспечить постоянный приток свежего воздуха, во избежание накопления вредных паров, и защищены от резких перепадов температуры.
- ✓ Полки сделаны из невпитывающего материала на случай утечки.
- ✓ Хранилище отмечено знаками, отчётливо указывающими на опасные материалы
- ✓ Пестициды хранятся в помещении с достаточным естественным или искусственным освещением, чтобы все метки можно было легко прочитать на полках.
- ✓ Хранилища защищены от протекания на объём 110% от ёмкости крупнейшего контейнера с жидкими пестицидами, чтобы устранить любой риск протечки за пределы помещения в случае аварии.
- ✓ Хранилище содержится закрытым. Доступ к нему имеет только уполномоченный персонал «ЛИМУНПАРВАРОНИ БОХТАР» прошедший обучение безопасной работе и использованию пестицидов. Безопасность обеспечивается системой хранения ключей.
- ✓ Проводится общая инвентаризация (**ТКПЛ/ЗАП/8.8.15В, Приложение 2**), чтобы показать перемещения запасов пестицидов. Меры контроля запасов предпринимаются внутри группы и обновляются по каждому пестициду по мере его добавления в хранилище или использования. Форма перемещения показывает, на каком поле/участке и с какой культурой применялись пестициды.
- ✓ Хранилище пестицидов имеет оборудование для взвешивания и измерения пестицидов, на случай, если смешивание или измерение производится в хранилище. Средства для измерения трижды промываются перед их использованием с другими пестицидами. Эти средства также доступны на стендах для смешивания пестицидов на фермах, чтобы убедиться в правильности обращения и заполнения пестицида согласно инструкции.
- ✓ В каждом хранилище имеются ящик с песком, швабра, совок и пластиковые мешки в специально отмеченном месте, для использования в случае утечки пестицидов при смешивании или заполнении.
- ✓ Все средства защиты урожая хранятся в их оригинальной упаковке.

4.1.7.7 Средства личной защиты

«ЛИМУНПАРВАРОНИ БОХТАР» следит, чтобы персонал, контактирующий с пестицидами, пользовался подходящими средствами личной защиты (СЛЗ). СЛЗ, включая водонепроницаемые комбинезоны, перчатки и сапоги, а также маску для лица либо очки и респиратор, должны надеваться при измерении, смешивании или распылении пестицидов согласно инструкциям на упаковке.

Каждый набор СЛЗ перманентно отмечен цифрой или буквой. Распылители также отмечаются теми же самыми буквами. Всё оборудование с одним и тем же номером выдаётся одному сотруднику, который несёт ответственность за его содержание и ремонт.

СЛЗ моются после каждого использования в чистой проточной воде возле хранилища пестицидов. (**ТКПЛ/ПР/12.5.2В, Приложение 1**) Работникам не разрешается забирать комбинезоны домой, так как это может повредить их здоровью.

СЛЗ и распылители хранятся в отдельном хранилище, не предназначенном для хранения пестицидов.

СЛЗ ежемесячно проверяются на предмет разрывов и повреждений; результаты проверки фиксируются в записях о калибровке оборудования. Повреждённые СЛЗ незамедлительно ремонтируются.

4.1.8 Сбор урожая

Ежегодно проводится анализ рисков сбора урожая (**ТКПЛ/ОРГ/01, Приложение 5**) по всем продуктам «ЛИМОНПАРВАРОНИ БОХТАР». Данный анализ использовался для разработки процедур сбора урожая, которые были реализованы на каждой ферме (**ТКПЛ/ПР/9.1В**).

Лёд не используется при сборе или переработке урожая ни на одной из ферм «ЛИМОНПАРВАРОНИ БОХТАР».

Туалеты располагаются в пределах 500 м от места сбора урожая, и их чистота регулярно контролируется. Пункты мытья рук также регулярно проверяются, чтобы убедиться в их состоянии и пригодности к использованию.

Перед сбором все сборщики инструктируются фермером о требованиях к личной и общей гигиене, где это необходимо. Фермеры обучены соответствующим требованиям по работе с продукцией согласно **ТКПЛ/ПР/10.1.4В, Приложение 2**. Фермерам рекомендуется иметь копию инструкций по гигиене.

«ЛИМОНПАРВАРОНИ БОХТАР» стремится поставлять продукт требуемых спецификаций. Спецификации покупателя должны соблюдаться. Руководитель Заготовительного центра проверяет продукцию каждого фермера на предмет соответствия заданным спецификациям. Продукция, не соответствующая спецификациям, отбраковывается. Особое внимание уделяется обеспечению сбора продукции на нужной стадии созревания. На каждой ферме имеется навес для размещения контейнеров под урожай до его перевозки в заготовительный центр (ОПП), во избежание загрязнения и обезвоживания продукции.

4.1.9 Образовательно-производственное предприятие (ОПП), Заготовительный центр

Оценка риска по работе с продукцией на ОПП проводится ежегодно (**«ТКПЛ/ОРГ/01, Приложение 5**). Это было сделано для того, чтобы разработать набор процедур по предотвращению гигиенических рисков и реализовано как часть процедур заготовительного центра. Процедуры включают гигиеническую **ТКПЛ/ПР/10.1В**).

Если продукция моется, берутся пробы воды со всех источников вокруг ОПП, чтобы убедиться в их соответствии нормам ВОЗ на питьевую воду. Образцы воды отправляются на анализ в лаборатории раз в 12 месяцев.

ОПП «ЛИМОНПАРВАРОНИ БОХТАР» выступает в роли места, где продукция всех фермеров сортируется, ранжируется и помещается в маркированные ящики для отправки клиентам. Это постоянная структура с крышей из листового железа, защищающей от солнца и дождя. Пол бетонный, для более лёгкой очистки. Стены сделаны из железа или досок и металлической сетки, чтобы впускать максимальное количество света, но помешать проникновению вредителей, домашних животных и птиц.

Внутри центра расположены скамьи, сделанные из оцинкованного листового железа с пластиковым верхом, на которых сортируется продукция. Пол ОПП спроектирован таким образом, чтобы обеспечить свободный водосток. Химикаты для очистки, такие как мыло и дезинфицирующие средства, должным образом отмечены и хранятся отдельно от продукции. Чистящие средства и оборудование хранятся в отдельной области, где не ведётся работа по сортировке. Информация о безопасности по всем хранящимся на объекте пестицидам приведена в форме листа с данными по управлению безопасностью. Руководитель ОПП отвечает за гигиену и ведение записей по гигиене на ОПП. Он/она также отвечает за информацию о весе и качестве продукции.

Руководитель ОПП следит, чтобы никакие стеклянные предметы (бутылки из-под напитков, стеклянные стаканы и т.д.) не проносились в ОПП. Политика «ЛИМОНПАРВАРОНИ БОХТАР» не допускает присутствия никаких стеклянных предметов и материалов на ОПП. Если на ОПП используются светильники, они должны быть защищены, чтобы осколки стекла не попали в продукцию в случае их разрушения.

ОПП имеет процедуру безопасной уборки любых осколков стекла в хранилище продукции и рабочих областях (**Процедура по обращению со стеклом и твёрдым пластиком, ТКПЛ/ПР/10.1.4В, Приложение 1**)

В центре прикреплена доска объявлений, на которой перечислены процедуры по гигиене, инструкции по личной гигиене и расписание очистки **ТКПЛ/РСП/9.1.3В, Приложение 2**), реестр очистки и другие важные обновления информации для фермеров, сборщиков и сортировщиков из «ЛИМОНПАРВАРОНИ БОХТАР», а также для официальных лиц фермерской группы.

Продукция перевозится с полей в ОПП «ЛИМОНПАРВАРОНИ БОХТАР» как можно скорее после сбора. Руководитель ОПП «ЛИМОНПАРВАРОНИ БОХТАР» проверяет качество продукции, чтобы подтвердить, что оно соответствует требованиям качества и спецификациям покупателя.

Далее продукция сортируется, затем размещается по ящикам покупателя и маркируется, после чего ждёт сбора грузовиками. В обязанности Руководителя ОПП «ЛИМОНПАРВАРОНИ БОХТАР» входит проверить, чистая ли машина перед тем, как в неё положили продукцию. Об отгрузке делается запись в транспортном контрольном списке (**ТКПЛ/ЗАП/2.9.1.2А, Annex 2**). Он/она также отвечает за соблюдение чистоты в ОПП).

5.0 Управление отходами и загрязнением

5.1 План управления загрязнением

Фермеры «ЛИМОНПАРВАРОНИ БОХТАР» отвечают за управление своей землёй и разработку социально и экологически ответственной политики управления. «ЛИМОНПАРВАРОНИ БОХТАР» обеспечивает поддержку и обучение для минимизации отрицательного влияния сельскохозяйственной деятельности на местную экологию. Всем фермерам рекомендуется участвовать в местных экологических инициативах.

«ЛИМОНПАРВАРОНИ БОХТАР» имеет план контроля отходов и загрязнения (**ТКПЛ /ЭК/01, Раздел А, Приложение 6**), а также ведёт записи об отходах и загрязнении (**ТКПЛ/ЗАП/11.2В, Приложение 2**).

5.2 Контроль отходов

Все процессы на фермах, зарегистрированных в «ЛИМОНПАРВАРОНИ БОХТАР», и в заготовительном центре, связанные с доставкой продукции, оценены на предмет получаемых отходов от этой деятельности, включая загрязнение выхлопными газами автомобилей и т.д.

Информация о данных отходах и загрязнениях занесена в каталог и использована для разработки плана контроля отходов и загрязнений, который позволяет снизить количество отходов посредством вторичной переработки, где это возможно. Каждое хозяйство отвечает за снижение отрицательного экологического воздействия от своей работы и за продвижение биологического разнообразия на ферме, совместно с обеспечением хорошего состояния оборудования и устойчивого производства.

Пункты сбора отходов отмечены на каждом сайте (на уровне фермы, уровне заготовительного центра или в местах мойки автомобилей) и достаточны для производимого количества отходов. Обслуживание сайтов включает вывоз мусора.

6.0 Охрана здоровья, безопасности и благополучия персонала

«ЛИМУНПАРВАРОНИ БОХТАР» имеет политику охраны здоровья, безопасности и благополучия персонала. «ЛИМУНПАРВАРОНИ БОХТАР» осознаёт, что здоровые работники важны для его работы и что для этого им должны быть созданы безопасные условия труда. Чтобы этого добиться, «ЛИМУНПАРВАРОНИ БОХТАР» работает в соответствии с законодательством Таджикистана и требованиями стандарта GLOBALGAP и его клиентов.

Проведена оценка рисков в отношении соответствующих местных и национальных нормативов по охране здоровья, безопасности и благополучия персонала.

Встречи комитета по охране здоровья и безопасности проводятся каждые три месяца, на них представлены члены и руководство кооператива. «ЛИМУНПАРВАРОНИ БОХТАР» назначила представителя по СКК в качестве представителя руководства, чтобы обеспечить соблюдение существующих, текущих национальных и местных нормативов по технике безопасности.

Ведутся протоколы заседаний комитета по охране здоровья и безопасности, в которые включен анализ несчастных случаев и предложения по планированию мер предотвращения несчастных случаев.

«ЛИМУНПАРВАРОНИ БОХТАР» определил политику предоставления базового обучения всех членов в области охраны здоровья и безопасности. Члены группы, управляющие опасным оборудованием, проходят дополнительное обучение по выполняемой ими работе. Всё обучение документируется, включая таблицы посещаемости и краткое содержание обучения. При предоставлении внешнего обучения записываются квалификации и опыт тренеров, а копии сертификатов о прохождении курсов хранятся в личных делах сотрудников (**ТКПЛ/ЗАП/2.3.2А, Приложение 2**).

Посетители и подрядчики инструктируются о правилах сайта, ОПП или ферм. Посетители или подрядчики, регулярно посещающие данный объект, должны подписать заявление о том, что они будут придерживаться инструкций.

В опасных местах, таких как хранилище пестицидов, стенды для смешивания пестицидов, свалка для пустых контейнеров из-под пестицидов, область сброса пестицидов, хранилище СЛЗ, хранилище семян и других зонах повышенной опасности, вывешиваются знаки на местном и английском языке. Знаки также вывешиваются возле входов в хранилища и другие закрытые опасные помещения, чтобы напомнить членам группы, сотрудникам и посетителям о мерах предотвращения несчастных случаев. В частности, должны быть отчётливо отмечены контейнеры с песком для пожаротушения и запасные выходы, опасность пестицидов, по возможности используя точные и чёткие символы.

В ОПП имеется Процедура по несчастным случаям и авариям (**«ТКПЛ/ПР/12.2.4В, Приложение 1**), описывающая, какие действия должны быть приняты при несчастном случае. Процедура включает список ответственных работников на объекте и местные органы здравоохранения, с текущими телефонными номерами. Все несчастные случаи и аварии фиксируются и анализируются комитетом по охране здоровья и безопасности. Процедура вывешена на видном месте везде, где ведётся работа с пестицидами, а копия вложена в аптечки первой помощи.

Весь персонал, работающий с пестицидами и другими опасными веществами, прошёл специальное обучение безопасной работе с этими материалами, а сертификаты о прохождении обучения хранятся в личных делах сотрудников. Только сотрудники, прошедшие специальное обучение, могут работать с опасными веществами. Все сотрудники, работающие с опасными веществами, регулярно проходят медицинский осмотр в соответствии с законодательством Таджикистана. Записи о результатах медосмотра хранятся в личных делах сотрудников.

Средства личной защиты (например, резиновые сапоги, водонепроницаемая одежда, защитные комбинезоны, резиновые перчатки, маски для лица и т.д.) предоставляются всем сотрудникам, работающим с опасными веществами. Это оборудование

поддерживается в чистом и рабочем состоянии, содержится в хранилищах для СЛЗ и регулярно проверяется. Конкретный выбор СЛЗ, используемых при работе с опасными веществами, осуществляется согласно инструкций к конкретным пестицидам.

Хранилище для пестицидов и стенды для заполнения/смешивания пестицидов оборудованы местом для промывки глаз, источником чистой воды не далее 10 м, полной аптечкой первой помощи и отчётливой табличкой с процедурой на случай происшествий, с указанием контактных телефонных номеров.

Фермерам рекомендуется убедиться, что их сотрудники обучены безопасному и эффективному выполнению своих обязанностей.

Аптечки первой помощи выдаются в центральном офисе и/или на фермах.

Фермерам рекомендуется, для их собственной безопасности, вести записи всех несчастных случаев или аварий, произошедших на их ферме.

7.0 Вопросы охраны окружающей среды

Проведена оценка влияния по всем сайтам, предназначенным для сельскохозяйственной деятельности, и определена их пригодность в плане влияния на окружающую среду. Во всей сельскохозяйственной деятельности производители рассматривают влияние их работы на экологию. При применении пестицидов учитывается местность вокруг опыляемой территории. Прилагаются меры для сохранения и улучшения биологического разнообразия окружающей среды на ферме. Непродуктивные сайты контролируются для обеспечения зон сохранения флоры и фауны, где это возможно. «ЛИМУНПАРВАРОНИ БОХТАР» и все зарегистрированные в нём фермеры обязуются сохранять дикую природу и принимать планы сохранения, согласно Национальной Политике сохранения дикой природы и в соответствии с устойчивым ведением сельского хозяйства и снижения отрицательного влияния на экологию. Эти планы пересматриваются и обновляются каждый год. Содержание и цели плана сохранения чётко объявлены и расставлены по приоритетам, чтобы добиться увеличения биологического разнообразия (протокол экологического контроля, **ТКПЛ/ЭКО/01, Приложение 6**)

8.0 Список использованной литературы

Общие положения GLOBALGAP. Версия 3.1, ноябрь 2009 г.

Контрольные точки и критерии соответствия GLOBALGAP. Версия 3.0

ISO 9000:2008, Системы контроля качества.

Пособие EUREPGAP для мелких фермеров, построение системы внутреннего контроля для сертификации EUREPGAP Вариант 2 в садоводческом секторе. GTZ Версия 1.0 – Октябрь 2004

9.0. Термины и определения

Термины и определения, содержащиеся в Глобальных Правилах GLOBALGAP, применяются и здесь. Термины, не определённые здесь, употребляются в своих обычных словарных значениях.

Аудит: Систематический, независимый и документированный процесс получения свидетельства об аудите и объективной оценки выполнения критериев аудита.

Проверяемый: Лицо или организация, подлежащая аудиту.

Аудитор: Лицо, обладающее компетенцией проводить аудит.

Критерии аудита: Набор политик, процедур или требований, используемых при аудите.

Компетенция: Продемонстрированная способность использовать знания и навыки.

Запрос исправительных мер: Действие, необходимое для устранения причины выявленного несоответствия или другой нежелательной ситуации.

Инспекция: Оценка соответствия путём наблюдения и суждения, сопровождаемая по необходимости измерением, тестированием или выверкой.

Процедура: Указанный способ выполнения деятельности или процесса (процедура может быть документированная или не документированная).

Система контроля качества: Установленные политики и цели для управления и контроля организации в отношении качества.

Цель качества: Искомый критерий или цель в отношении качества.

Политика качества: Общее намерение и направление организации в отношении качества, официально выраженное Высшим Руководством.

